

# MANUAL

## SELVMONTERING

### FISKERISPORING FOR

### LEPPEFISKE - 2022



#### Viktig!

Les manual og følg instruksjoner - Installasjon vil kun godkjennes av Fiskeridirektoratet ved korrekt utførelse.



**BROMMELAND**  
**Elektronikk AS**

**Velkommen til selvmontering av Fiskerisporing for  
Leppefisk båter.**

**Montering er delt opp i noen få enkle trinn.**

**Les gjennom denne manualen før du starter.**

**Etter montering så skal installasjon godkjennes av  
sertifisert tekniker hos Brommeland Elektronikk AS  
og hos Fiskeridirektoratet på basis av dokumenta-  
sjon / bilder som sendes inn.**

**Det er viktig at denne informasjonen er korrekt  
for å kunne aktivere sporingen.**

**Det er kunde selv som har ansvar for utførelse av  
installasjon og innsending av dokumentasjon i god  
tid før fiskerioppstart.**

**LYKKE TIL**

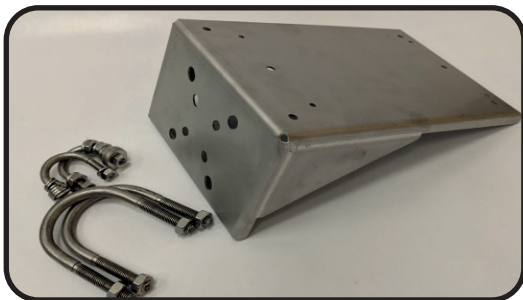
# INNHold

- **Trinn 1:** Sjekk innhold i esken s.3
- **Trinn 2:** Planlegg installasjon s.4
- **Trinn 3:** Innstallering s.5
- **Trinn 4:** Tilkobling og oppstart s.6
- **Trinn 5:** Plombering s.7
- **Trinn 6:** Dokumentasjon - Ta bilder s.9
- **Trinn 7:** Innsending av bilder og aktivering s.11

# TRINN 1: Sjekk innhold i esken



## - SPORINGSENHET



## - BRAKETT FOR RØRMONTERING

(dersom bestilt)



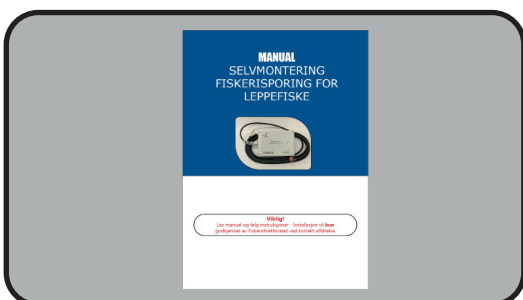
## - PLOMBERING

- 2 X Klistremerke fra Fiskeridirektoratet
- 2 X Wire plombe med serienummer



## - SIKRINGHOLDER

- Sikringholder med sikring
- Wago koblinger



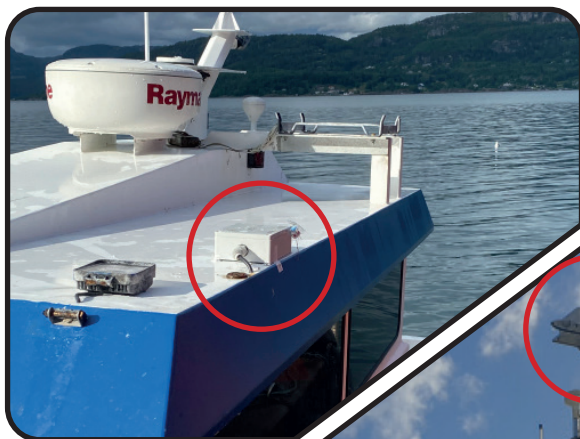
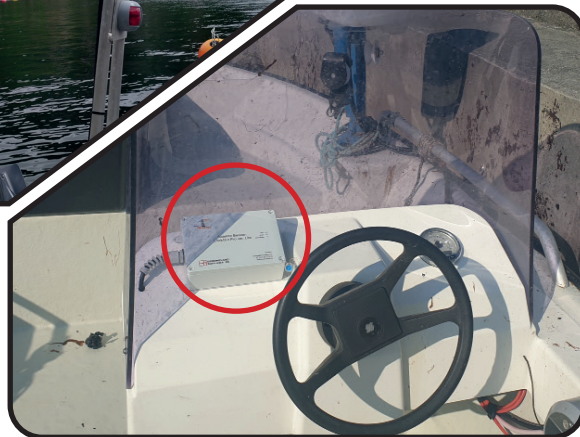
## - MANUAL

- Forenklet Manual (Denne manualen)
- Hoved Manual

## TRINN 2: Planlegg installasjon



**Finn en passende plassering for sporingsenheten.  
Enheten skal monteres liggende og skal ha fri sikt til himmelen.**



**Unngå å plassere enheten i radarståle.  
Monter nedenfor eller ovenfor radar  
antenne.**



**Det anbefales å koble til sikkringholder  
FØR hovedbryter.**



Det interne backup batteriet er beregnet for kortere strømbrudd og ikke langvarig drift av enhet. Det er krav om aktiv sporing gjennom hele Leppefisk sesongen uansett om man er ferdig med fiskeri. Ved lengre perioder uten bruk av båt, bør det vurderes å ha tilkoblet lader.

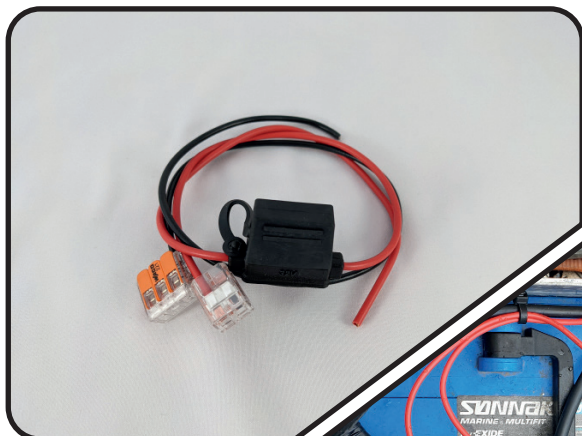
## TRINN 3: Innstallering



**Utfør mekanisk montering av sporing enheten. Sørg for å at enheten sitter godt fast og klamre kabel. Kabel skal gå nedover ut av sporing enhet.**

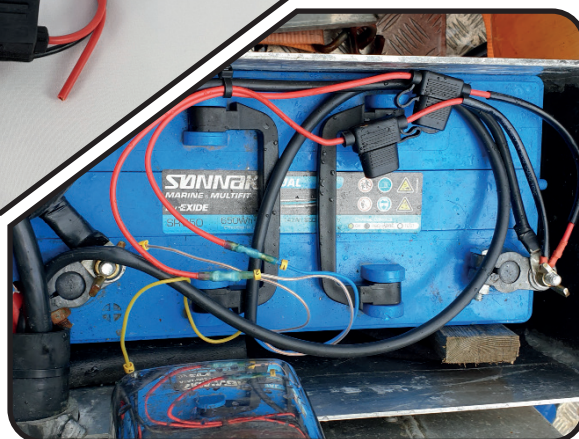


**Klargjør tilkobling til spenning 12/24 V DC.**



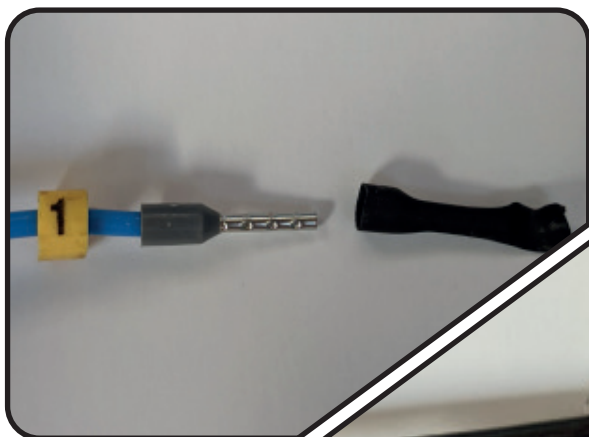
**Koble medfølgende kabler til batteri/ spenningstilkobling.**

- **RØD** kabel med sikring til **PLUSS**
- **SVART** kabel til **MINUS**.



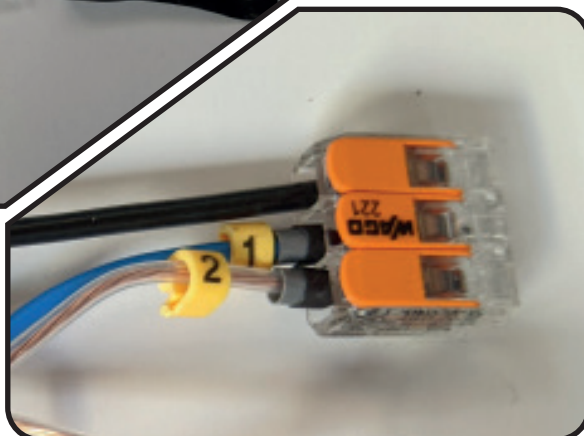
**Vi er nå klar til å koble til sporing enhet og starte opp enhet.**

## **TRINN 4:** Tilkobling og oppstart

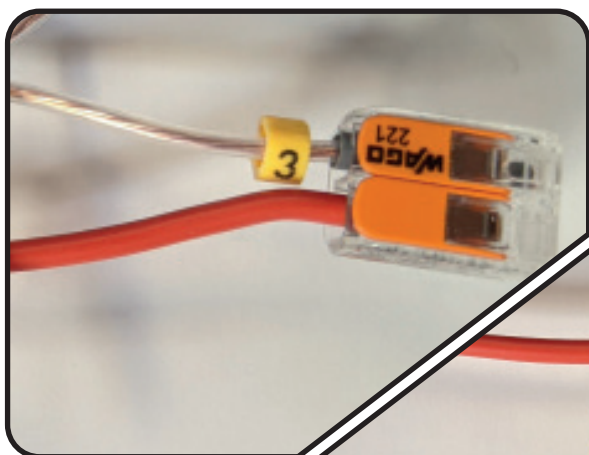


**Fjern isolasjon fra NR.1 og NR.2. Disse kobles til SVART ledning (Minus).**

**Backup batteri kobles nå inn og enhet starter opp. Du vil kunne høre piping fra enhet.**

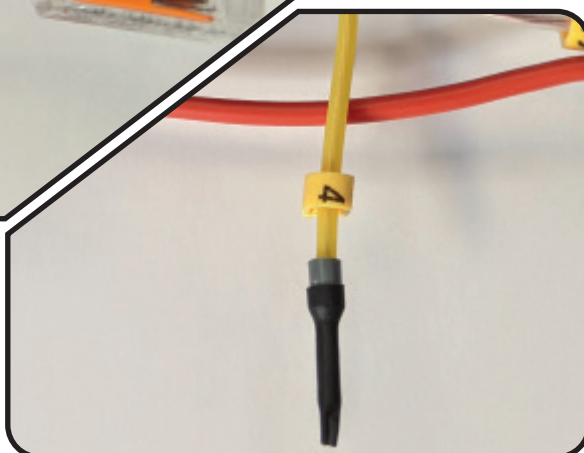


Piping beskriver status på enhet. Se i hoved manual for beskrivelse.



**Fjern isolasjon fra NR.3 Denne kobles til RØD ledning (Pluss).**

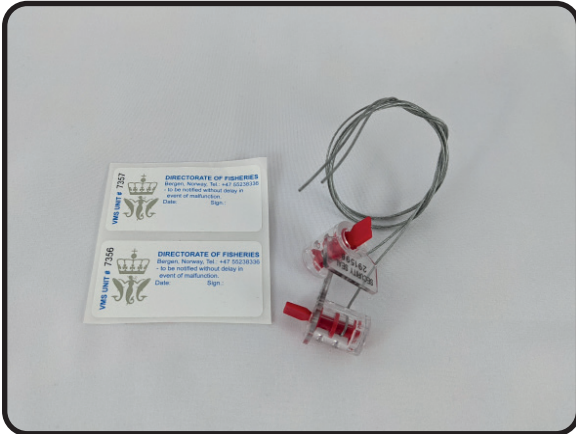
**Enhet er nå tilkoblet batteriet og vil være aktiv samt lade opp backupbatteri.**



**Behold isolasjon på NR.4 Denne er ikke i bruk.**

**Vi er nå klar til å plombere og sende inn dokumenstasjon.**

## TRINN 5: Plombering



**Plombering består av to typer plomberinger. Begge typer MÅ brukes.**

- Klistremerke fra Fiskeridirektoratet
- Wire Plomber



**Rengjør påføringsområde.**

**Klistremerke plasseres mellom springenhet og fast punkt på båten.**



**Ved bruk av brakett, bruk flere blomberinger.**

- No.1 Mellom enhet og brakett.
- No.2 Mellom Brakett og båt.

**Påfør klistremerke slik at så mye overflate som mulig har kontakt med underlag.**

**Viktig! - Feil påføring av plombering vil kunne føre til underkjenning av installasjon ved innsending til Fiskeridirektoratet.**





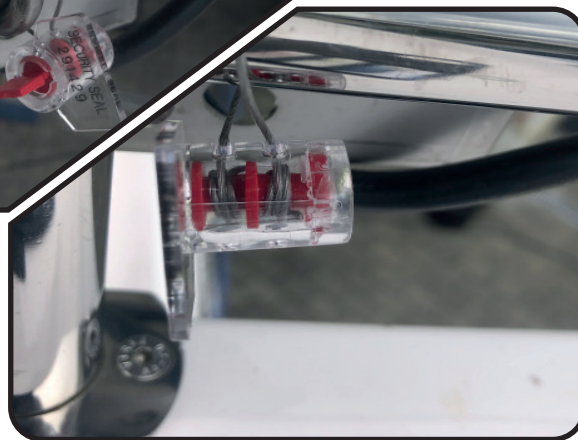
**Wire blombering festes i samme hull som fabrikk blombering på springenhet og til fast punkt i båten.**



**Festepunkt som hydraulikkslanger, kabler, løse gjenstander etc vil bli underkjent!!**



**Ved behov for lengre wire så kan flere blomberinger settes sammen i serie.**



**NB!!**

**Ved dokumentasjon så må det fremkomme tydelig at wire sikrer springenhet til båten og plombering er utført tilstrekkelig.**

**Wire plassering gjennom skott / veggplater kan vanskeliggjøre dokumentasjon og bør unngås såfremt dette er mulig.**

**Det SKAL fremkomme av bilder (Trinn.6) at wire plombe er er montert i henhold til krav. Ufullstendig montering/dokumentasjon vil bli underkjent av Fiskeridirektoratet.**



# <sup>1</sup> TRINN 6: Dokumentasjon - Ta bilder

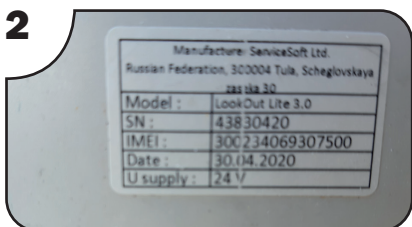


**For å dokumentere installasjon så må det tas et utvalg i bilder som viser alle punkt som trengs for å gjennomføre godkjenning av installasjon.**

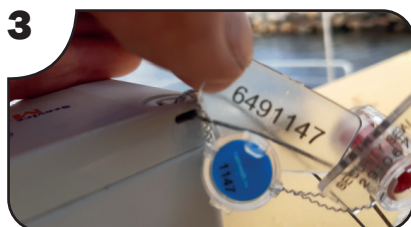
**Det viktig at det tas gode bilder. Bilder som ikke viser påkrevd informasjon blir ikke godkjent og vil forsinke godkjenning av Fiskeridirektoratet.**



**1** Avstand bilde som viser lokasjon av springenhet og navn på båt.



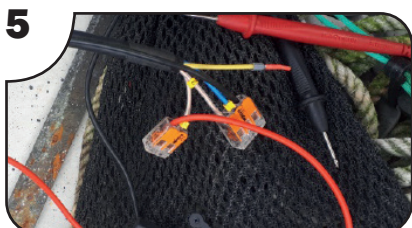
**2** Produsent merkelapp med serienummer



**3** Serienummer på produsent forsegling



**4** Målt spenning etter tilkobling



**5** Koblinger som viser nummer på ledere.



**6** Kabel som er ført NEDOVER ut av springsenhet



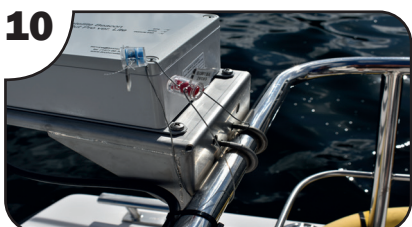
**7** Serienummer på ALLE Wire blomberinger som er brukt



**8** Serinummer på ALLE F.dir blomberinger som er brukt



**9** Avstand bilde som viser lokasjon av blombering



**10** Avstand bilde som viser lokasjon av wire blombering  
**Det må fremkomme tydelig at wire sikrer springenhet til båten. Ta bilder fra flere vinkler for å være sikker. (Ref. Trinn 5)**

# TRINN 7: Innsending av bilder og aktivering

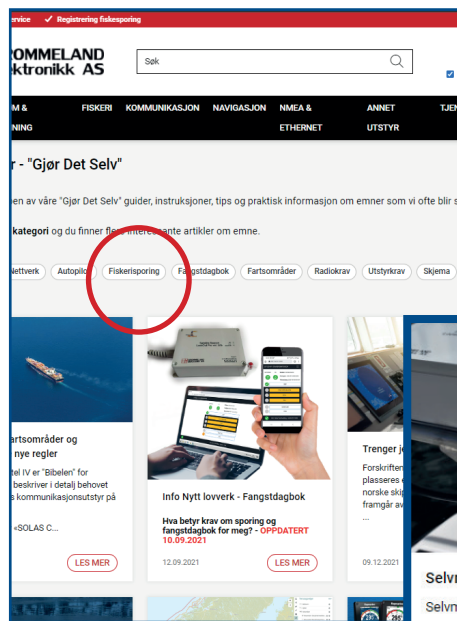
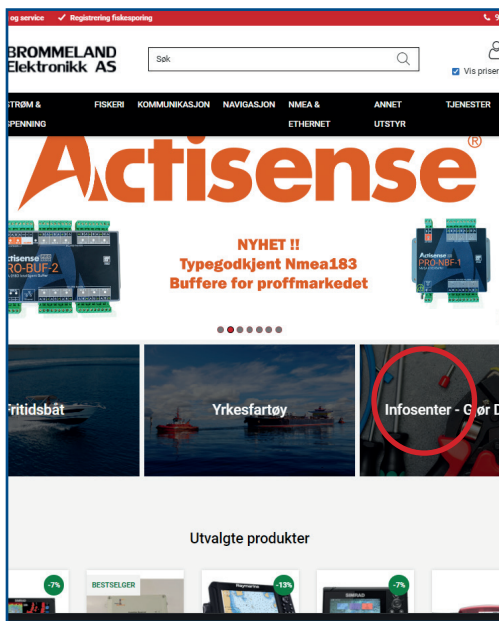
**Vi er nå kommet til siste del av installasjonen og er klar til å aktivere sporingsenheten.**

**Først må Abonnement/GDPR avtale fylles ut og signeres.**

**Elektronisk signatur gjøres med Bank-ID.**

**Denne finner du elektronisk på Brommeland Elektronikk AS hjemmesider - **Infosenter - Gjør det selv.****

**Klikk på kategori på - **fiskerisporing.****



**Registrer så bilder i link for bilde registrering.**

**Dokumentasjon vil bli gjennomgått av sertifisert tekniker.**

**Ved verifisert installasjon så vil sporingsenhet aktiveres og kobles opp mot Fiskeridirektoratet.**

**Brommeland Elektronikk AS gir tilbakemelding så snart vi får klarsignal fra Fiskeridirektoratet at de har godkjent innsendt dokumentasjon og mottar sporing data.**

**Ved godkjent tilbakemelding så er båten klar til å fiske.**



**Kontakt informasjon  
Brommeland Elektronikk AS**

**[www.brommeland.no](http://www.brommeland.no)  
[service@brommeland.no](mailto:service@brommeland.no)  
+47 99 33 15 00**

**Kontakt informasjon  
Fiskeridirektoratet - FMC**

**[www.fiskeridir.no](http://www.fiskeridir.no)  
[fmc@fiskeridir.no](mailto:fmc@fiskeridir.no)  
+47 55 23 83 36**